

---

**DET BLÅ  
GYMNASIUM**

---

VARDE

# Eksamen og prøver

# 2022

# HHx - Grundforløbet



# FORORD

Dette hæfte henvender sig til de elever som er startet i grundforløb på hhx i august 2022. Eksamen/prøverne drejer sig om Matematikscreening, Almen Sprogforståelse og Økonomisk Grundforløb.

Formålet med denne håndbog er at medvirke til at afklare de mange spørgsmål, du kan have til eksamen/prøverne. Vi vil gerne skabe et godt grundlag for, at alle involverede, kan føle sig så trygge som muligt i eksamenssituationen.

I håndbogen er samlet en række vigtige informationer vedrørende prøverne. Hvis du efter endt læsning stadig har spørgsmål, så kontakt din faglærer eller uddannelseslederen.

Læg blandt andet mærke til, at det kan få alvorlige konsekvenser at overtræde skolens eksamensreglement.

**HUSK AT LÆSE HÆFTET GRUNDIGT IGENNEM FØR PRØVERNE.**

**Held og lykke med prøverne!**

Bestemmelser vedrørende eksamen findes i:

Bekendtgørelse af lov om de gymnasiale uddannelser  
LBK nr. 1375 af 24/06/2021 (gældende) herunder BEK nr. 497 af 18/05/2017 (gældende).

Bekendtgørelse om prøver og eksamen i de almene og studieforbereende  
ungdoms- og voksenuddannelser  
BEK nr. 343 af 08/04/2016 (gældende)

Bekendtgørelse om karakterskala og anden bedømmelse  
BEK nr. 262 af 20/03/2007 (Gældende)

Bekendtgørelse om studie- og ordensregler i de gymnasiale uddannelser  
BEK nr. 1338 af 09/12/2019 (Gældende)

## Matematikscreening september 2022

Torsdag den 22. september 22. kl. 9.50 – 11.50 (se dit skema – der er pause efter kl. 11.50).

2 timers obligatorisk matematikscreening.

HUSK at medbringe din egen computer. Alle skriftlige hjælpemidler er tilladt. Der er **ingen adgang til Internettet!** Husk derfor at flytte evt. noter og andre elektroniske informationer over på dit F-drev eller til din egen computer inden prøven. Studie+ og Systime er lukket op.

Det er vigtigt, at du har installeret "Tryllehat" på din computer, og du logger på med dit "skole" login, samt du har tilsluttet printere (gennem Tryllehat). Prøv af om der er forbindelse til printeren inden testen.

## Eksamen oktober 2022

HHX Grundforløbet afsluttes i uge 43 med to interne prøver.

### **Skriftlig prøve i Almen Sprogforståelse**

*Varighed 90 min.*

### **Mundtlig prøve i Økonomisk Grundforløb**

*Eksaminationstid 20 min. pr. elev.*

Alle grundforløbselever vil blive informeret om dato, tid og sted inden uge 43.

## Prøvekarakterer

Karaktererne påføres det endelige eksamensbevis.

Karakteren for den skriftlige/mundtlige AP-prøve fastsættes efter drøftelse mellem 2 censorer. Karakterer for den mundtlige ØG-prøve fastsættes efter drøftelse mellem eksaminator og censor.

Ved karaktergivning anvendes den herunder afbillede karakterskala efter de af Undervisningsministeriet fastsatte regler:

Karakter	Betegnelse	Beskrivelse
12	Den fremragende præstation	Karakteren 12 gives for den fremragende præstation, der demonstrerer udtømmende opfyldelse af fagets mål, med ingen eller kun få uvæsentlige mangler
10	Den fortrinlige præstation	Karakteren 10 gives for den fortrinlige præstation, der demonstrerer omfattende opfyldelse af fagets mål, med nogle mindre væsentlige mangler
7	Den gode præstation	Karakteren 7 gives for den gode præstation, der demonstrerer opfyldelse af fagets mål, med en del mangler
4	Den jævne præstation	Karakteren 4 gives for den jævne præstation, der demonstrerer en mindre grad af opfyldelse af fagets mål, med adskillige væsentlige mangler
02	Den tilstrækkelige præstation	Karakteren 02 gives for den tilstrækkelige præstation, der demonstrerer den minimalt acceptable grad af opfyldelse af fagets mål.
00	Den utilstrækkelige præstation	Karakteren 00 gives for den utilstrækkelige præstation, der ikke demonstrerer en acceptabel grad af opfyldelse af fagets mål.
-3	Den ringe præstation	Karakteren -3 gives for den helt uacceptable præstation.

### Relationer mellem karakterskalaen og ECTS-skalaen

Karakteren 12 svarer til A på ECTS-skalaen  
Karakteren 10 svarer til B på ECTS-skalaen  
Karakteren 7 svarer til C på ECTS-skalaen  
Karakteren 4 svarer til D på ECTS-skalaen  
Karakteren 02 svarer til E på ECTS-skalaen  
Karakteren 00 svarer til Fx på ECTS-skalaen  
Karakteren -3 svarer til F på ECTS-skalaen

# Eksamensreglement

Du bør læse nedenstående regler grundigt igennem inden eksamen, da overtrædelse kan medføre bortvisning fra eksamen.

## *Sygdom, forsinkelse og udeblivelse fra eksamen*

Hvis du ikke er i stand til at møde op til eksamen på grund af sygdom, skal der meldes afbud hurtigst muligt til skolens kontor, dog senest 30 min. før eksamen påbegyndes. Sygdommen skal dokumenteres ved lægeerklæring for din egen regning, og denne skal afleveres til skolens kontor senest 2 dage efter det officielle eksamenstidspunkt.

Ønsker du at indstille dig til sygeeksamen, skal du meddele det skriftligt til skolens kontor sammen med lægeerklæringen.

Andre særlige omstændigheder, der gør, at du ikke med rimelighed kan forventes at kunne gennemføre prøven, kan efter skolens vurdering sidestilles med sygdom.

Ved **forsinkelse** skal du omgående ringe til skolen og meddele, hvornår du kan være til stede. Ved fremmøde sker henvendelse til uddannelseslederen, der afgør, om du kan deltage i den pågældende eksamen.

Prøverne i Almen Sprogforståelse(AP) og Økonomisk Grundforløb(ØG) er en eksamen. Derfor gælder eksamensreglerne for rettidigt fremmøde.

Udeblivelse fra prøverne som ikke skyldes førnævnte (sygdom), betragtes som udmeldelse af skolen og medfører derfor, at du ikke kan gennemføre prøverne på sædvanlige vilkår, dvs. eksamen på baggrund af udtræk af fag, og at du derfor ikke kan opnå eksamensbevis.

## Mundtlig eksamen

Mundtlige eksaminer er offentligt tilgængelige. Skolen kan fravige denne bestemmelse, hvis der foreligger særlige omstændigheder, eller hvis hensynet til eksaminanden taler for det. Endvidere kan skolen begrænse adgangen til prøvelokalerne af pladsmæssige grunde.

Når en eksaminand aflægger en individuel mundtlig prøve på grundlag af et gruppefremstillet produkt, må de øvrige medlemmer af gruppen ikke være til stede i prøvelokalet, før de selv er blevet eksamineret.

Under voteringen ved mundtlige prøver må kun censor og eksaminator være til stede. Skolen kan dog beslutte, at ikke-erfarne eksaminatorer kan overvære en votering.

I forbindelse med afholdelse af mundtlig eksamen er du forpligtet til at være til stede **senest 15 min. før det officielle starttidspunkt**. Hvis du ikke er til stede, når du bliver indkaldt til eksaminationen, er censor og lærer i fællesskab berettiget til at afvise dig fra eksaminationen, dog kun efter forudgående accept fra ledelsen. Hvis forsinkelsen er rimeligt begrundet, får du tilbud om at blive eksamineret på et senere tidspunkt.

## Mobiltelefoner, smartwatches o. lign. ved eksamen

Ved eksamen er det ikke tilladt at have mobiltelefoner eller andre mekaniske eller elektroniske hjælpemidler og lagringsenheder, der gør det muligt at udveksle oplysninger med andre eller gemme information.

- 1) Derfor skal mobiltelefoner, USB-nøgler, USB-enheder af enhver art, o. lign. afleveres til den tilsynsførende eller eksaminator.
- 2) **Mobiltelefoner skal være slukkede.**
- 3) PC, mobiltelefoner o. lign. udleveres først, når eksamen er overstået.
- 4) Det er dit eget ansvar at huske hente pc, mobiltelefon o. lign., når eksamen er slut.

Overtrædelse betragtes som forsøg på snyd og kan medføre bortvisning fra eksamen

## Ansvar for eksamenssituationen

Du har selv det fulde ansvar for, hvad der skal afleveres og dermed indgå i bedømmelsen. Du har selv det fulde ansvar for at sikre dig, at eksamensreglementet overholdes herunder brug af lovlige hjælpemidler.

## Overtrædelse af skolens eksamensreglement

Sker der under eksamen en overtrædelse af reglementet, eller der udvises forstyrrende adfærd, kan du bortvises, og prøven kan normalt ikke bedømmes. Bortvisning fra en prøve medfører, at eventuelle karakterer bortfalder. Eksaminanden kan herefter aflægge prøve på ny. En sådan prøve afholdes tidligst i den efterfølgende termin.

## Lokaler og it-udstyr

- Skr. eksamen: Der er adgang til e-bøger og diverse ordbøger. Der er IKKE adgang til Internettet, og der kan/må IKKE benyttes mail, sociale medier og anden tilgang til informationer og kommunikation.  
Elev som har fået bevilliget SPS, skal huske selv at medbringe diverse hjælpemidler.
- Mdt. eksamen: **Som standard** er der én pc i eksamenslokalet med nettilslutning og en projektor.



# IT-regler – tillæg til eksamensreglement

## Vilkår for anvendelse af IT ved skriftlig eksamen

IT-udstyr indgår i eksamensafholdelsen – som et arbejdsredskab.

- 1) **Du er ansvarlig for løbende at gemme opgavebesvarelsen under eksamen. Du må ikke forlade dig på automatiske gemmerutiner. Ved strømsvigt eller anden driftsforstyrrelse er det således ene og alene dig selv, som er ansvarlig for, at der ikke sker tab af data.**
- 2) Du skal benytte dig af det udstyr, som er aftalt med skolen.
- 3) Du må ikke medbringe og anvende nogen form for USB-nøgler, o. lign. lagringsenheder.
- 4) Du skal logge på Tryllehat med dit login, og må ikke anvende andre netværk end VHS
- 5) Du må ikke medbringe og anvende USB-nøgler og andre lagringsmedier, med mindre de er udleveret af skolen i forbindelse med den specifikke eksamen.
- 6) Du kan under eksamenen/prøven anvende elektroniske ordbøger, stavekontrol efter faglærerens anvisning samt evt. andre elektroniske opslagsværker, der er installeret på skolens IT-systemer
- 7) Med mindre andet er aftalt har du IKKE mulighed for at printe.
- 8) Hvis du skal printe din opgave, skal du bede tilsynet hente dine papirer i printeren. Tilsynet kan tillade, at du selv henter dit print, men kun én elev ad gangen må hente. Tilsynet sikrer, at du ikke har adgang til de andre elevers udprintede opgavebesvareelser. **Husk at skrive navn på siderne til print.**
- 9) Du er selv ansvarlig for dit eget IT-udstyr. Skolen er ansvarlig for **skolens** it-udstyr under eksamenen/prøven. Opstår der under eksamenen/prøven strømsvigt eller andre tekniske problemer med IT-udstyret, er skolen ansvarlig for at genetablere skolens systemer. Kan det ikke genetableres, fortsætter eksamenen/prøven uden anvendelse af IT. Eksamen forlænges da med den tid, som anlægget har været ude af drift.
- 10) Hvis dit eget IT-udstyr ikke længere fungerer vil skolen forsøge at hjælpe evt. med en anden PC, hvis det er muligt.

# Beståelseskriterier

For at bestå den 3-årige HHx skal du have minimum 2,0 i gennemsnit. Eksamensresultatet beregnes som det vægtede gennemsnit af de karakterer, der optræder på eksamensbeviset. Bemærk, at der ikke rundes op til 2,0, hvis gennemsnittet f.eks. er på 1,95.

Det er det såkaldt vægtede gennemsnit, der skal give minimum 2,0. Der er tale om en noget kompliceret udregning, som kort gengives her:

- a) Fag på A-niveau tildeles vægten 2.
- b) Fag på B-niveau tildeles vægten 1,5.
- c) Fag på C-niveau tildeles vægten 1.

Prøverne i grundforløbet vægter samlet 0,5  
Studieområdeprojektet tildeles vægten 2.

For fag, der afsluttes med mere end én karakter, deles vægten ligeligt mellem karaktererne. Eksamensresultatet beregnes som det vægtede gennemsnit af de karakterer, der optræder på eksamensbeviset. Hvis du selv mener, du kommer i farezonen, så kan du altid kontakte din uddannelsesleder for en mere præcis udregning.

På eksamensbeviset angiver skolen dine fag og karakterer for det højeste niveau, du har gennemført. Prøvekarakterer anføres kun for karakterer opnået ved de aflagte prøver.

## Klagevejledning

### Klager over afsluttende standpunktskarakter samt eksamensindstilling

Hvis du er utilfreds med en afsluttende standpunktskarakter i et fag eller manglende indstilling til eksamen, har du følgende klageadgang:

Inden en uge efter modtagelse af karakteren skal du klage til læreren, som er forpligtet til at redegøre for, hvorfor du har fået netop denne karakter. Hvis du fortsat er utilfreds, skal du inden 3 uger fra modtagelsen af karakteren, sende en skriftlig klage til uddannelseslederen med dine argumenter for en højere karakter.

Inden 14 dage skal uddannelseslederen indhente lærerens argumenter for den pågældende karakter, sammenholde disse med dine og på denne baggrund træffe beslutning om den endelige karakter.

Hvis du fortsat er utilfreds, kan du klage til skolens forstander inden 2 uger fra afgørelsen er meddelt. Forstanderen træffer den endelige afgørelse på baggrund af din klage, lærerens svar og uddannelseslederens indberetning.

Klager over afsluttende standpunktskarakterer og indstilling til eksamen kan i henhold til bekendtgørelse om de erhvervsgymnasiale uddannelser ikke indbringes for Undervisningsministeriet.

Nægtes du oprykning til næste klassetrin, vil du få lejlighed til at udtale dig, og skolens leder vil give dig klagevejledning.

### Klager over eksamenskarakterer

Du kan indgive klage til skolen vedrørende forhold ved eksamen inden 2 uger efter, at karakteren på sædvanlig måde er meddelt dig. Klagen skal være skriftlig og begrundet. Det skal fremgå om klagen vedrører:

- Eksamensforløbet
- Eksaminationsgrundlaget, herunder de stillede spørgsmåls eller opgavers forhold til uddannelsens mål
- Bedømmelsen

Skolen afgør, om klagesagen skal gå videre eller afvises som åbenbar grundløs. Afvisningen af klagen skal være skriftlig og begrundet. Såfremt klagen skal gå videre følges følgende procedure:

- Ved mdt. prøver forelægger skolen straks klagen for eksaminator og censor med anmodning om en udtalelse.
- Ved skr. prøver forelægger skolen straks klagen for de to censorer med anmodning om en udtalelse.

Disse udtalelser, som normalt skal foreligge indenfor højst 2 uger (afhængig af ferieperioden), får klageren lejlighed til at kommentere inden for en frist på en uge. Skolen træffer herefter en afgørelse, som straks skriftligt meddeles klageren og evt. andre berørte elever samt eksaminator og censor(er).

Afgørelsen kan være:

- Der skal foretages ny bedømmelse (ombedømmelse\*)
- Eleven bliver tilbudt en ny prøve (omprøve)
- Klagen afvises

\*En ombedømmelse, kan resultere i en *fastholdelse*, en *højere*, eller en *lavere* karakter.

Der er mulighed for at klage over retlige spørgsmål i forbindelse med en sanktion – altså hvis du mener, at skolen ikke har fulgt de regler og love, der gælder for området. Du kan altså ikke klage over selve afgørelsen eller de skøn den bygger på, hvis afgørelsen følger reglerne på området.

Du skal aflevere klagen, senest 2 uger efter afgørelsen er meddelt dig, til skolen, som videresender den til ministeriet ledsaget af en udtalelse fra skolen. Klageren skal inden for en frist på normalt 1 uge have lejlighed til at kommentere institutionens udtalelse som medsendes.

Såfremt klagen vedrører eksaminationsgrundlaget og opgaven er stillet af Undervisningsministeriet sender skolen klager over eksaminationsgrundlaget til ministeriet.

Til brug for klagesagen får eksaminanden udleveret en kopi af den stillede opgave og ved prøver med skriftlig besvarelse tillige kopi af egen opgavebesvarelse.

# De enkelte fag jf. bekendtgørelsen

## Hjælpemidler

Udgangspunktet er, at alle hjælpemidler er tilladt ved både i forberedelsestiden og under selve eksaminationen. En eventuel indskrænkning fremgår af læreplanerne for de enkelte fag. Du skal kontrollere om der er begrænsninger – kontakt evt. din faglærer. Hjælpemidler omfatter også skolens pc'er og lign, idet disse naturligvis kun må bruges som hjælpemidler og ikke til kommunikation mellem elever eller i forhold til omverdenen, med mindre dette efter reglerne for den pågældende prøveform er tilladt under dele af prøveforløbet, herunder under forberedelsen til prøven.

Skolen kan fastsætte begrænsning i adgangen til at anvende elektroniske hjælpemidler, herunder medbragte elektroniske hjælpemidler, hvis det er nødvendigt af kapacitetsmæssige grunde.

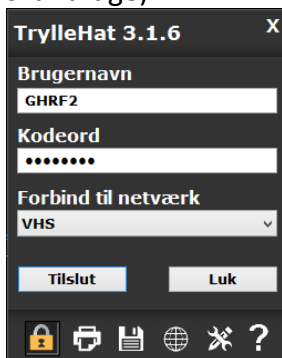
Du skal være opmærksom på, at ved bedømmelsen af den mundtlige præstation gælder følgende: ***Eksaminanden må støtte sig til notater eller henvise til en rapport, men skal være opmærksom på, at oplæsning eller afskrift af sådanne notater ikke tæller positivt med i bedømmelsen (citat fra undervisningsvejledningerne).***

Fag	Skriftlig prøveform	Mundtlig prøveform	Hjælpemidler
Matematik screening	2 timers skriftlig prøve		Alle skriftlige hjælpemidler
Almen Sprogforståelse	90 min. skriftlig prøve.		Alle skriftlige hjælpemidler
Økonomisk Grundforløb		Individuel mundtlig prøve med udgangspunkt i et projekt. Eksaminationstiden er ca. 20 minutter. Der gives ingen forberedelsestid.	

## IT-vejledning ved brug af egen computer til prøver/eksamen - TRYLLEHAT

Der kan kun anvendes Windows PC eller Macbook, da man skal bruge Tryllehat programmet. Programmet kan hentes her: [www.tryllehat.dk](http://www.tryllehat.dk) – og herefter vælge Varde Handelsskole. Eller du kan låne en USB-nøgle med programmet på kontoret.

Elev skal koble sig på skolens trådløse netværk "VHS" via tryllehat med ens eget brugernavn (husk at have dine filer gemt på F: drevet eller på pc'en, samt have installeret den printer du evt. skal bruge)



Vi lukker for Internetadgangen ved "prøver uden internet", så det ikke er muligt at anvende internettet.

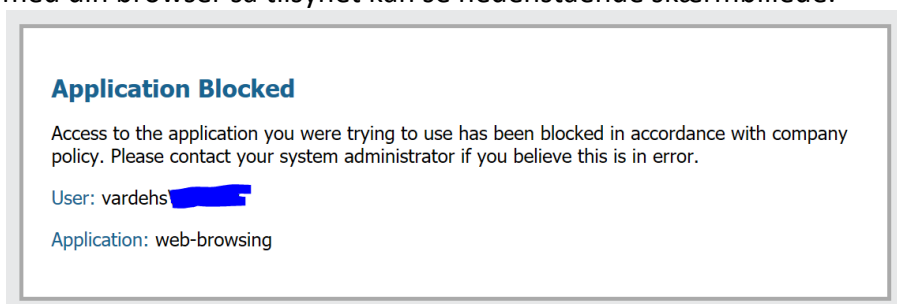
Det er ikke tilladt at omgå sikkerheden på nogen som helst måde.

Kontroller at du kan komme på de hjemmesider du skal bruge til din opgave:

1. <http://www.netproever.dk>
2. [systemtime.dk](http://systemtime.dk)
3. [trojka.dk](http://trojka.dk)
4. [handelsordbogen.dk](http://handelsordbogen.dk)

for at tilsynet kan se at du ikke har adgang til andre sider end ovenstående skal du gå på [www.google.dk](http://www.google.dk)

med din browser så tilsynet kan se nedenstående skærbillede:



Du skal være opmærksom på at din aktivitet på netværket bliver logget

Med ønske om god prøve😊